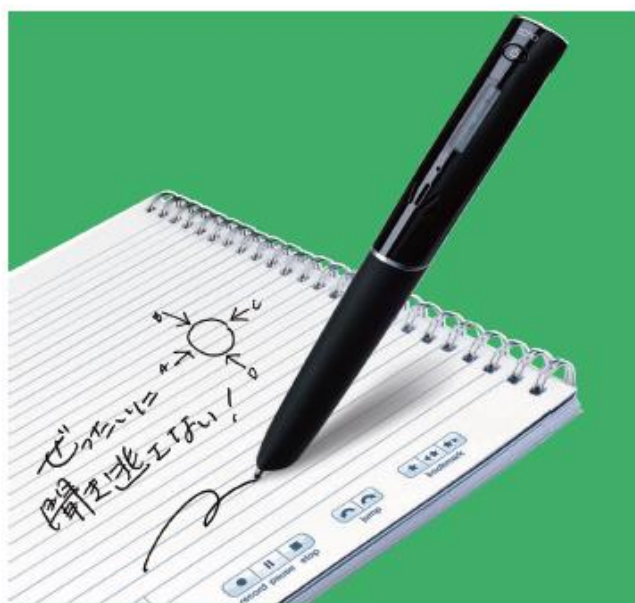


エコー・スマートペン

echo smartpen

はじめてご利用の方へ

ユーザー・マニュアルより抜粋



Gakken



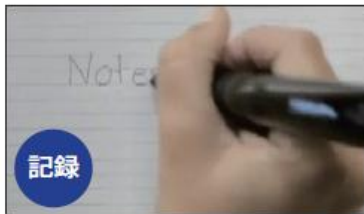
1 スマートペンの機能

エコー・スマートペン（以下、スマートペンと表記）は、「手書き」という最もナチュラルなアナログ記録方式を、デジタルの世界と融合させた先進的なツールです。

1 ノートに書いた文字や絵、音声を同時に記録・再生できます

■ 簡単な操作で、確実に情報を記録できます。

専用ノートに書いた文字や絵は、ペンに記録されます。音声は、書いている文字や絵と同期して録音されます。専用ノートに書いた文字や絵をタップするだけで、その文字や絵を書いた時に録音された音声再生されます。



記録

いま書いている「Notes」という文字が画像データとしてスマートペンに保存されます。この時、周囲の音声も同時に録音され保存されます。



再生

「Notes」という文字をスマートペンでタップすると、文字を書いていた時の周囲の音声再生されます。

はじめに、パッケージの内容物が揃っていることを確認してください。



下記のセットがパッケージに同梱されます。

■ パッケージ内容

- エコー・スマートペン(本体) × 1本
- A5判スターターノート × 1冊
- マイクロUSBケーブル × 1本
- 専用替芯 × 2本(1本は本体に装着)
- ペン先キャップ × 2個(※2GBは1個)
- MyScript用 IDカード × 1枚
- 日本語モード選択用・ランゲージカード × 1枚
- 取扱説明書(Getting Starter Guide) × 1冊

2 お使いになる前に

スマートペンは、数々の機能が凝縮されたペン型コンピュータです。
日付や時刻などの設定をしてからお使いください。



2 バッテリーのチェック

1 下記の方法でバッテリー残量をチェックしてください。

①電源ボタンを1回押して、電源を入れます。



②スターター・ノートの表紙裏にあるナビゲーション・パネルの、バッテリー・アイコンをタップします。



③スマートペンのディスプレイで、バッテリー残量をチェックします。



2 充電が必要な場合は、付属のUSBケーブルでスマートペンとパソコンのUSB端子とを接続してください。自動的に充電が始まります。

3 日付と時刻の設定

1 日付の設定

ナビゲーション・パネルの set date アイコンをタップしてから、数字をタップして設定します。



010113 とタップすると、2013年1月1日に設定されます。

2 時刻の設定

ナビゲーション・パネルの set time アイコンをタップしてから、数字をタップして設定します。

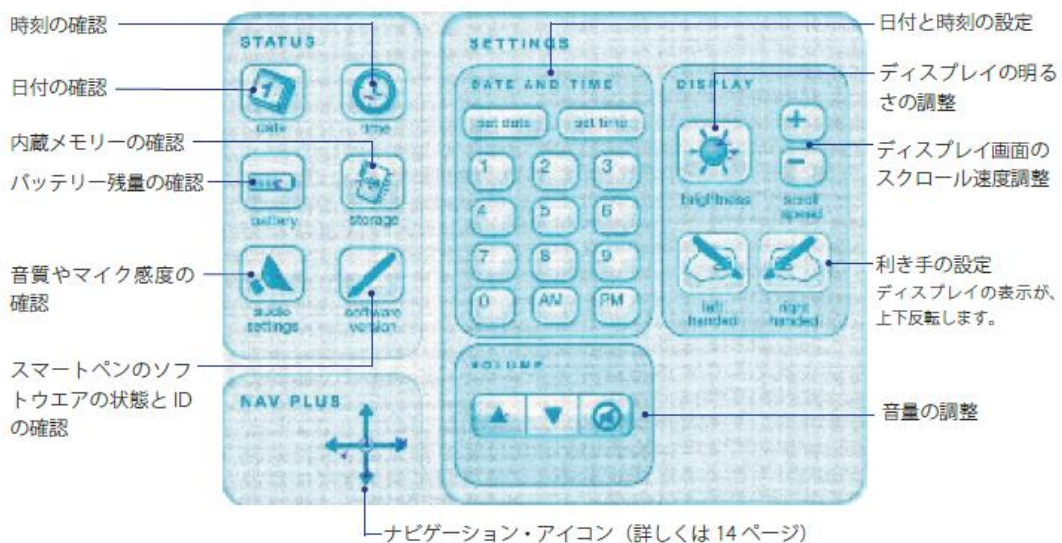


1201PM とタップすると、午後 12 時 1 分に設定されます。

NOTE 本製品は、音声や文字の記録を、日付と時刻によって管理しています。日付と時刻は、正確に設定しておく必要があります。

4 その他の設定

■ ナビゲーション・パネルを使うと、必要に応じたさまざまな設定をしたり、スマートペンの状態の確認ができます。使いやすい環境に設定しておきましょう。



3 スマートペンの使い方


スマートペンは専用ノートを使います。

スマートペンで専用ノートに文字や絵などを書くと、その場の音を同時に記録していきます。ノートに書いた文字や絵をタップすると、文字や絵に同期して音が再生されます。

1 基本的な使い方

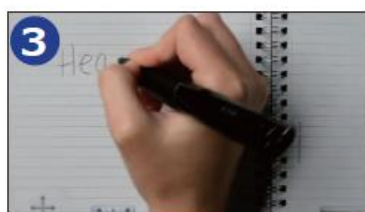
■ 専用ノートに文字や絵を書いた後、文字をタップし、同時に録音された音を再生します。



①スマートペンの電源ボタン（）を押して電源を入れます。



②ノートに印刷されたナビゲーション・アイコンの「Record」をタップすると、録音がスタートしていきます。

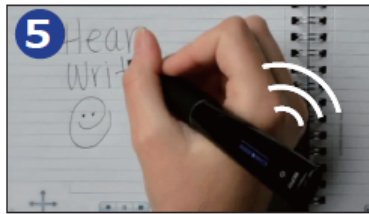


③このままの状態、ノートに文字（絵でも図形でも数式でも）を書くと、周囲の音を同時に録音します。



④「stop」アイコンをタップして終了します。スマートペンのディスプレイに録音時間が表示されます。「stop」アイコンをタップした後は、文字を書いても音は録音されません。



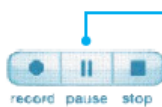


⑤ノートの文字をペン先でタップすると、その文字を書いた時の周囲の音が再生されます。

NOTE ペンの文字と音声の記録・再生は、Paper Replay（ペーパーリプレイ）というアプリケーションが機能しています。

2 専用ノートの操作アイコン

■ 専用ノートには、スマートペンを操作するアイコンが、ノートの各ページ下に印刷されています。



録音の一時停止ボタン。録音を再開するにはもう一度 pause ボタンをタップします。

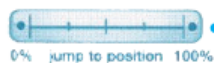
スマートペンは、record がタップされてから stop ボタンがタップされるまでを 1 セッションとして記録します。pause ボタンを何度タップしてもセッションが変わることはありません。



ジャンプ・ボタン。再生時に使います。タップする毎に（前後に）10 秒ずつジャンプします。



ブックマーク。録音・再生時に使います。録音中に重要なところで ☆ をタップしておき、再生時に (▶ ☆) をタップすると重要な部分がすぐに再生できます。さらに、(▶ ☆) をタップすると次の（前の）ブックマークにジャンプします。



再生ポジション・スライド。1 つのセッション全体を 0%～100% の数直線で表現しています。タップした箇所から再生します。



再生スピード・ボタン。+ または - をタップすることで、再生スピードを変化させます。録音時のスピードに戻すには中央のボタンをタップします。



再生ボリューム・ボタン。▲ または ▼ をタップする毎に再生音量が変化します。音声を消すには、⊘（ミュート・ボタン）をタップします。

* 会議などでスマートペンを使用する場合は ⊘ をタップしておくことで、スマートペンの操作音を消すことができます。

3 専用ノート管理

■ノートのナンバーに注意してください

専用ノートには、各シリーズごとにナンバーがついています。スマートペンは、ノートごとに記録を保存していますので、同じシリーズ、同じナンバーのノートを同時に使わないようにしてください。

一冊のノートを使い終わったら、
①同じシリーズなら、違うナンバーのノート、
②違うシリーズのノート
のいずれかを使ってください。



同じシリーズのノートを使う場合は、異なる番号のノートを用意してください。



■ノートのチェック方法

ノートを使う前に、ノートの封シールや表示についている下図の丸の中をタップして、チェックしてみましょう。

①「このノートは使用可能です」とアナウンスがあれば、そのまま使うことができます。

②「このノートは、すでにスマートペンで使用されています」とアナウンスがあった場合は、スマートペン本体にある同じシリーズ、同じナンバーのノートの記録（データ）を、ライブスクライブ・デスクトップを利用して、スマートペン本体からパソコンなどに移動してください。新しいノートが使用できるようになります。



4 専用管理ソフトの機能とインストール

エコー・スマートペンは、パソコンと接続することで、より便利に効果的に活用することが出来ます。

専用管理ソフトをダウンロードして、書いたノートや録音した音声をまるごとデジタルデータとしてパソコンに転送して、で表示したり、活用したりすることが出来ます。

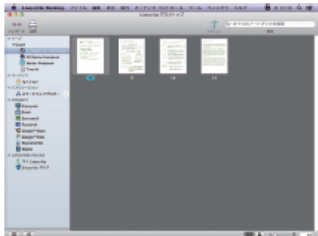
1 スマートペンで作成したノートをパソコンで再現



スマートペンで作成したノートが、手書きそのままのスタイルでパソコンに再現されます。録音した音声も、画面をクリックするだけで再現できます。

- ・ノートごとに、全ページが表示されます。
- ・複数のノートを表示できます。
- ・各ノートの各ページごとに、記録日時と内容を確認できます。
- ・1ページごとの表示や、ズームアップも可能です。
- ・録音内容を再生できます。

2 ノートの整理と管理



複数のノートに書いた文字情報を検索したり、情報をまとめた「カスタム・ノート」も作成できます。また、ノートのコピー&ペーストや印刷、音声のセッションごとの管理も可能です。

専用管理ソフトは、エコー・スマートペンのホームページ <http://pen.gakken.co.jp/> からダウンロードできます。ここでは、ホームページに掲載しているユーザー・マニュアルから抜粋して、ダウンロードの手順やインストールの手順を紹介します。専用管理ソフトの詳しい使い方は、ユーザー・マニュアルをご覧ください。



1 お使いのパソコンがインターネットに接続していることを確認し、<http://pen.gakken.jp> にアクセスします。

画面右上の「ユーザー登録 セットアップ」をクリックしてください。



2 「セットアップ」のページに進み、LDをダウンロードします。

Windows (XP/Vista/7/8) (A) をクリックすると、自動的にダウンロードが開始されます。

画面左下に表示される (B) から「保存」をクリックします。

3 ダウンロードが終了すると、(B) の表示が下図のようになりますので、「フォルダーを開く」をクリックしてください。



4 ダウンロード・フォルダーに、LDの

インストーラー・アイコン



ができていれば完了です。

3 LDのインストール

1 ダウンロードしたLDのインストーラー・アイコン



をクリックして開始します。

もしも、他のプログラムを実行中の場合は、そのプログラムを終了させてから、再度LDのインストーラーを立ち上げてください。



2 **Next >** ボタンをクリックして次に進みます。



3 LDならびに、Adobe® AIRの利用規約の画面です。

I agree to the Livscribe Desktop and Adobe AIR terms of service の をクリックして同意し、**Next >** ボタンをクリックして次に進みます。

*同意しない場合は、インストールできません。



4 インストール先の確認画面です。

変更がなければ、そのまま **Next >** ボタンをクリックして次に進みます。



5 インストールの経過が表示されます。



6 インストールの終了中画面です。LDが持つ機能などを紹介する画面が続きます。

Next > ボタンをクリックして次に進みます。



7 インストールの完了画面です。

Start Livscribe Desktop when finished.

の にチェックマークを入れておくと、インストーラーの終了直後にLDが立ち上がります。

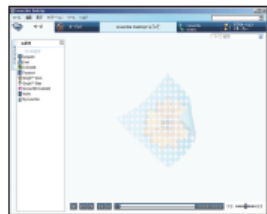
Finish ボタンをクリックして終了です。

4 LDの 使用準備

■ LDを初めて使う時には、自分のスマートペン専用として使うための準備をしておきます。

1 LDのショートカット・アイコン  をダブル・クリックして、LDを起動します。

2 パソコンのデスクトップに  が表示され、LDが立ち上がります。



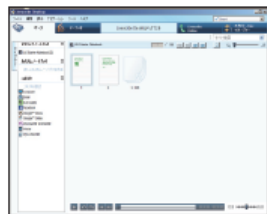
3 初めての起動直後は、情報が何もない画面 (Pages View) が表示されます。
この状態でスマートペンをパソコンに接続します。



ペン軸先端のUSB端子とパソコンのUSB端子とをマイクロUSBケーブルで接続します。



4 LDがスマートペンを認識すると、スマートペンに名前をつけるダイアログが表示されます。
スマートペンにアルファベットと半角数字を使って名前をつけてください。スペースと日本語は使用できません。



5 スマートペンに保存されている情報が、LDに表示されます。
画面の詳細は、27ページからをご覧ください。

■ 次回からは、スマートペンをパソコンに接続するだけでLDが立ち上がり、スマートペンとLDの情報が同期されるようになります。

NOTE 上記はLDのデフォルト (規定) の設定の場合です。設定は変更できます。

5 日本語 OCR ソフトの機能とインストール

スマートペンのユーザーには、日本語 OCR ソフト「MyScript for Livescribe Desktop」が無償で提供されます。

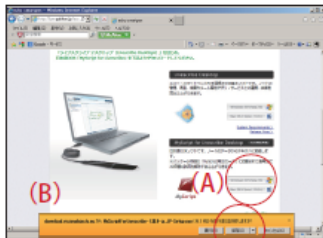
下記の方法でダウンロードし、ライブスクリップ・デスクトップをお使いのパソコンにインストールしてください。

1 MyScript のダウンロード

ご注意=スマートペンに付属する「MyScript for Livescribe」ID カードをご用意ください。

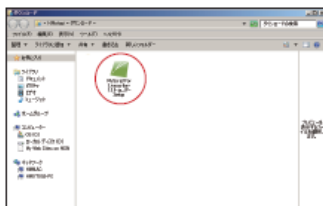


- 1 お使いのパソコンがインターネットに接続していることを確認し、<http://pen.gakken.jp> にアクセスします。画面右上の「ユーザー登録 セットアップ」をクリックしてください。



- 2 「セットアップ」のページに進み、LD をダウンロードします。
Windows (XP,Vista,7,8) (A) をクリックすると、自動的にダウンロードが開始されます。
画面左下に表示される (B) から「保存」をクリックします。

- 3 ダウンロードが終了すると、(B) の表示が下図のようになりますので、「フォルダーを開く」をクリックしてください。



- 4 ダウンロード・フォルダーに、LD の

インストーラー・アイコン



ができていれば完了です。

2 MyScript のインストール

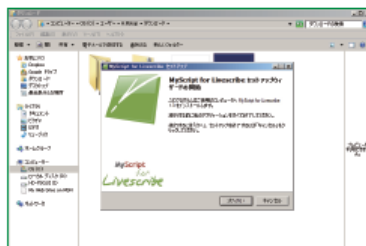


1 インストーラー・アイコンをクリックします。

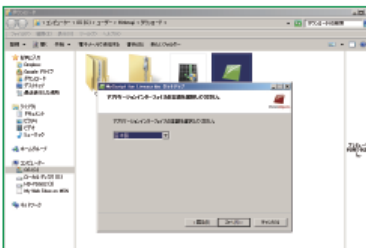


をクリックします。

2 「このファイルを実行しますか」の画面で、「実行」をクリックします。



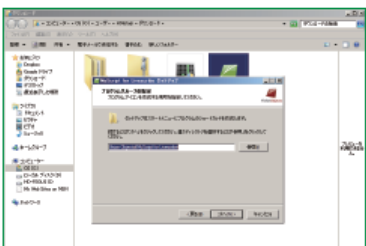
3 セットアップウィザードがスタートします。「次へ」をクリックします。



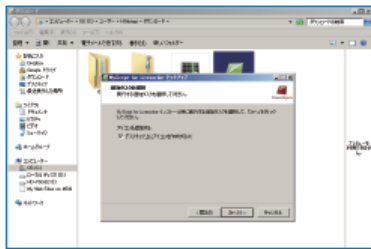
4 使用する言語を選択します。
プルダウンメニューから「日本語」を選択して「次へ」をクリックします。



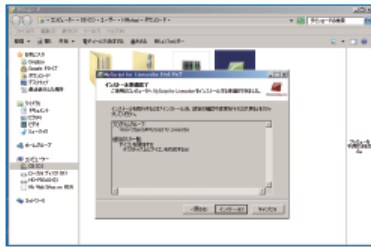
5 使用許諾書を読んで同意します。
同意のをクリックしてチェックし、「次へ」をクリックします。



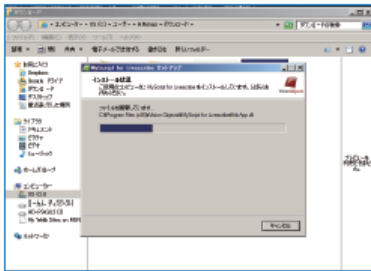
6 プログラムのディレクトリー作成方法を聞いてきます。
デフォルトの設定では、Cドライブのプログラム・ファイルのルート・ディレクトリーに「Vision Objects」というサブ・ディレクトリーが作られ、MyScriptのプログラムが関連づけられます。
このまま「次へ」をクリックします。



7 デスクトップにショートカット・アイコンを作るかを聞いてきます。「デスクトップ上にアイコンを作成する」にチェックをして「次へ」をクリックします。



8 インストールの準備が完了です。今まで設定してきた項目が表示されますので、確認してから「インストール」をクリックします。
「戻る」をクリックすれば、これまでの設定を変更できます。

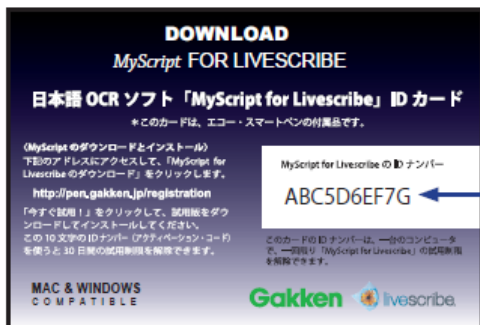


9 インストールが開始されます。



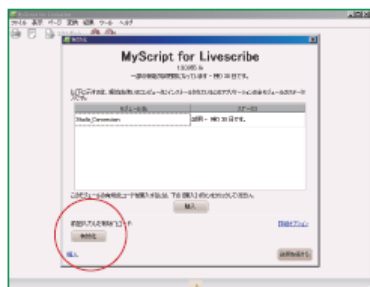
10 インストールの完了です。

3 MyScript の有効化 (Activate)

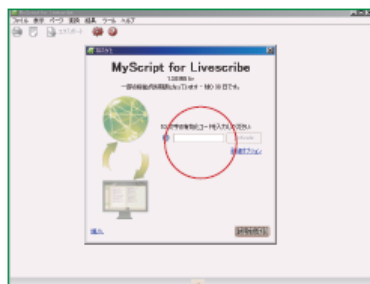


MyScriptの有効化には、IDナンバーが必要です。IDナンバーは、スマートペンに同梱されている「日本語OCRソフトMyScript For Livescribe」IDカード」に印刷されています。

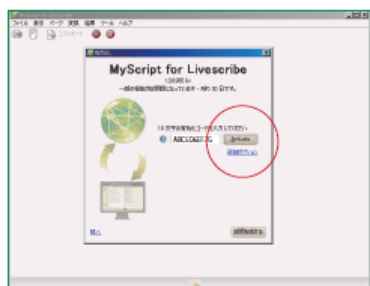
← ID ナンバー



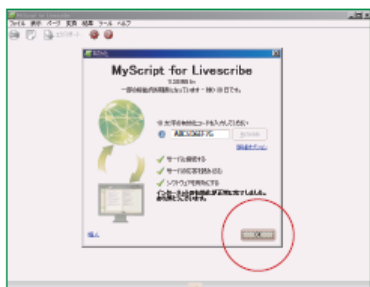
- 1 MyScriptを初めて起動すると、今使っているソフトが「試用版」であることが表示されます。IDカードを用意して、○で示した「有効化」をクリックしてください。
(注意) お使いのコンピュータが、インターネットに接続している必要があります。



- 2 10文字のコードを正確に入力します。



- 3 Activate をクリックします。



- 4 OK ボタンが表示されれば、有効化の完了です。30日間の試用期間が解除されました。OK をクリックして MyScript を使用します。

(注意) この「MyScript For Livescribe」は、LDと共に使用します。

6 ペンのメモリがいっぱいになったら

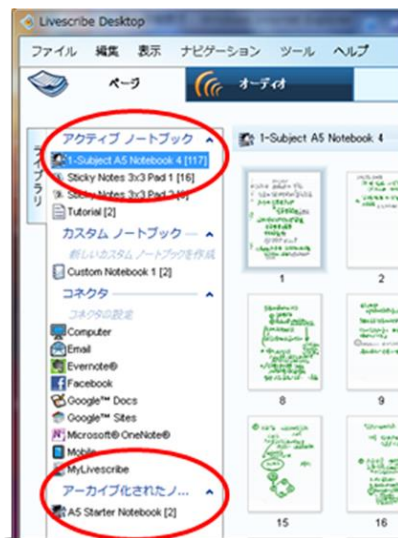
エコー・スマートペンは、例えば 2GB モデルであれば約 200 時間の音声を記録することが出来ます。ノートや音声をたくさん記録して、ペン本体内のデータ容量が少なくなってきたときや、同じ種類の同じ番号のノートを使いたいときには、「アーカイブ化」を行って、ペン本体からノートと音声データを削除し、本体の未使用メモリを増やすことができます。

1 アーカイブ化 の手順

- ① Livescribe Desktop を起動して、マイクロ USB ケーブルでエコー・スマートペンをパソコンに接続します。
- ② 「アクティブノートブック」からアーカイブ化したいノートを選択して、メニューの「ファイル」から「ノートブックをアーカイブ化」を選ぶと、「アーカイブ化」が始まります。（データの状態によって、数分～十数分間かかることがあります。）ペンの液晶画面がデータ転送中の表示に変わりますので、転送中は USB ケーブルをはずさないでください。また、パソコン本体がスリープしないようにご注意ください。
- ③ 「アーカイブ化」を終了すると、ペン本体からそのノートのデータが 1 冊分まるごと削除され、メモリの空き容量が増えます。パソコンの Livescribe Desktop 上では、「アーカイブ化されたノートブック」の位置に移動して表示されます。

「アーカイブ化」は、ノート単位でのみ実行できます。アーカイブ化するとペン内部からデータが削除されますから、ペン本体で音声を再生することができなくなりますのでご注意ください。

持ち歩いて再生をしたいノートはアクティブなままに保持しておく必要がありません。ですから、最後のページまで使ったノートのうち、持ち運んでペン本体で再生する必要がないノートから行うことをおすすめします。



7 スマートペンの活用のヒント

エコー・スマートペンを使うと、音声を録音しながら専用ノートを書くことで、授業や会議の記録を正確に記録して、簡単に振り返ることができます。

ここでは、エコー・スマートペンを使ったノートの書き方のヒントを紹介します。

1. ルールやモラルを守って、録音してよいかどうかを確認してから音声の記録をしましょう。
2. 復習して見直すことを前提にノートをつけましょう。
3. 授業や会議の前に電源を入れて、ノートに日付を書いておきましょう。
4. 話が始まったらすぐに録音開始、書くことより“聞くこと”に集中しましょう。
5. 話題が変わったポイント、発言者の名前、キーフレーズを記録して、後で聞き直しやすいようにブックマークを残しておきましょう。
6. 余白を大きくとって、後でメモを書き足すのに便利です。
7. メモが間に合わない時は、印だけつけておきましょう。
8. 新鮮なうちに、聞き直しながらノートを書き足して完成させましょう。

エコー・スマートペンは、あなたのアイデア次第でさまざまに活用できます。

学習に、仕事に、暮らしに、エコー・スマートペン活用して豊かな毎日をお過ごしください。

エコー・スマートペンの公式ホームページには、製品の詳しい使い方や動画が紹介されていますので、是非、アクセスしてみてください。

<http://pen.gakken.jp/>

製品の使い方等のお問い合わせは下記にて承ります。何かご不明な点がございましたらご連絡ください。

エコー・スマートペンお客様サポートセンター 電話：0570-783-707
受付時間：10:00～20:00（日曜・祝日・年末年始を除く）